

## *Kortperiodisk sysselsättningsstatistik*

*2:a kvartalet 2014*

Short-term employment 2nd quarter of 2014

---

### I korta drag

#### **Antalet anställda inom handelsbranschen ökade**

Totalt antal anställda ökade med 1,2 procent till 4 370 951 under andra kvartalet jämfört med motsvarande kvartal 2013. I privat sektor uppgick antalet anställda till 3 057 690. Handeln ökade med 3,4 procent och de privata tjänstenäringarna som helhet ökade med 1,9 procent. Under kvartalet fanns det 543 874 anställda inom handelsbranschen och 2 151 446 anställda inom hela de privata tjänstenäringarna.

#### **Offentlig sektor ökade 1,3 procent**

Inom offentlig sektor ökade antalet anställda med 1,3 procent till 1 313 261. Antalet statligt anställda ökade 1,4 procent till 240 547 och antalet anställda inom kommunal sektor ökade med 0,7 procent. Totalt var 816 112 personer anställda inom Kommunal sektor och 256 602 inom Landstingen.



**Statistiska centralbyrån**  
Statistics Sweden

Dolan Haddad, SCB, tfn 019-17 65 43, fornamn.efternamn@scb.se

Statistiken har producerats av SCB, som ansvarar för officiell statistik inom området.

ISSN 1654-286X Serie AM – Arbetsmarknad. Utkom den 21 augusti 2014.

URN:NBN:SE:SCB-2014-AM63SM1403\_pdf

Tidigare publicering: Se avsnittet Fakta om statistiken.

Utgivare av Statistiska meddelanden är Stefan Lundgren, SCB.

## Innehåll

<b>Statistiken med kommentarer</b>	<b>4</b>
<b>Anställda</b>	<b>4</b>
Antalet anställda i privat sektor, säsongsrensat kvartal 1 1989 – kvartal 2 2014	4
Andel anställda efter sektor	5
Utveckling av antalet anställda	5
Andel offentligt anställda per län	6
<b>Sjukfrånvaro</b>	<b>8</b>
Sjukfrånvaro- och sysselsättningsutvecklingen, privat sektor	8
Sjukfrånvaron efter sektor och kön, 2:e kvartalet 2014	9
<b>Personalomsättning i privat sektor</b>	<b>10</b>
<b>Tabeller</b>	<b>11</b>
1. Antal anställda efter sektor, kön och anställningsform, 2:a kvartalet 2014	12
2A. Antal anställda efter näringsgren. Privat sektor, 2:a kvartalet 2014	13
2A. Antal anställda efter näringsgren. Privat sektor, 2:a kvartalet 2014	14
2B. Visstids- och tillsvidareanställda efter näringsgren. Privat sektor, 2:a kvartalet 2014	15
2B. Visstids- och tillsvidareanställda efter näringsgren. Privat sektor, 2:a kvartalet 2014	16
3. Procentuell fördelning av antalet anställda efter näringsgren och kön. Privat sektor, 2:a kvartalet 2014	17
4. Andel visstidsanställda i procent av totalt antal anställda efter näringsgren. Privat sektor, 1:a kvartalet 2004 – 2:a kvartalet 2014	18
5A. Antal anställda efter sektor och län, 2:a kvartalet 2014	19
5B. Procentuell fördelning av anställda efter län och kön, 2:a kvartalet 2014	20
5C. Antal anställda efter län och bransch. Privat sektor, 2:a kvartalet 2014	21
6. Antal anställda efter storleksklass och bransch. Privat sektor, 2:a kvartalet 2014	24
7. Index: Antal anställda efter näringsgren. Privat sektor, kvartal 1 2000 <sup>1</sup> – kvartal 2 2014 (2000:1=100)	26
7. Index: Antal anställda efter näringsgren. Privat sektor, kvartal 1 2000 <sup>1</sup> – kvartal 2 2014 (2000:1=100)	27
8. Andel sjukfrånvarande <sup>1</sup> i procent efter sektor och kön. 2:a kvartalet 2014	28
9. Andel frånvarande <sup>1</sup> i procent efter näringsgren och frånvaroorsak. Privat sektor, 2:a kvartalet 2014.	29
10. Andel sjukfrånvarande i procent efter län. Privat sektor, 2:a kvartalet 2014	29
11. Andel frånvarande <sup>1</sup> i procent av totalt antal anställda efter storleksklass, kön och frånvaroorsak. Privat sektor, 2:a kvartalet 2014	30
12. Frånvaroutvecklingen efter frånvaroorsak. Privat sektor, 1:a kvartalet 2003- 2:a kvartalet 2014	31

13. Antal nyanställda och avgångna efter kön och anställningsform. Privat sektor, 2:a kvartalet 2014	32
14. Andel nyanställda och avgångna med tillsvidareanställning i procent av totalt antal tillsvidareanställda efter näringsgren. Privat sektor, 2:a kvartalet 2014	32
15. Andel nyanställda och avgångna med tillsvidareanställning i procent av antal tillsvidareanställda efter storleksklass och bransch, Privat sektor, 2:a kvartalet 2014	33
16. Andel nyanställda och avgångna i procent av totalt antal tillsvidareanställda efter storleksklass och utveckling. Privat sektor, 2:a kvartalet 2014	34
<b>Fakta om statistiken</b>	<b>35</b>
<b>Detta omfattar statistiken</b>	<b>35</b>
Objekt och population	35
Statistiska mått	35
Redovisningsgrupper	35
Definitioner och förklaringar	35
<b>Så görs statistiken</b>	<b>36</b>
Urvalsundersökning	36
Datainsamling	36
Granskning	36
<b>Statistikens tillförlitlighet</b>	<b>37</b>
Urval	37
Ramtäckning	37
Mätning	37
Bortfall	37
Bearbetning	37
Modellantaganden	37
Redovisning av osäkerhetsmått	38
<b>Bra att veta</b>	<b>38</b>
Förändringar som kan påverka jämförelser	38
Ny näringsgrensindelning från och med 1:a kvartalet 2009	38
Spridning	38
Annan statistik	39
<b>In English</b>	<b>40</b>
<b>Summary</b>	<b>40</b>
<b>List of tables</b>	<b>40</b>
List of terms	41

## Statistiken med kommentarer

---

### Anställda

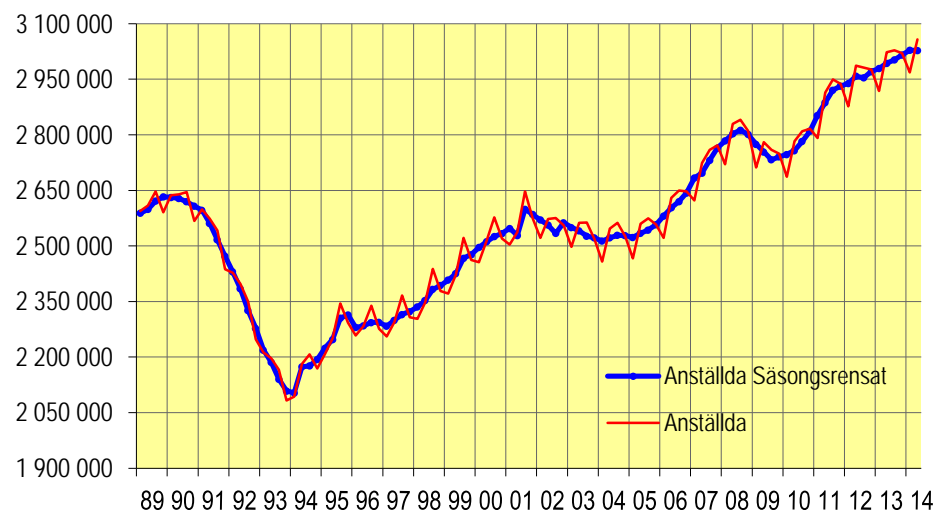
Den kortperiodiska sysselsättningsstatistiken avser att mäta antalet anställda kvartalsvis. Då antalet anställda varierar mycket beroende på säsong, har i diagrammet nedan första kvartalet 1989 till andra kvartalet 2014 säsongrensats.

Under perioden har ett antal statligt ägda verk och landstingsverksamheter bolagiserats. För de bolagiseringarna som skett innan 2001 har antalet anställda för dessa verk återförts till privat sektor bakåt i tiden från det datum som övergången till privat sektor skedde. Antalet anställda för de statliga verken innan bolagiseringen har inhämtats ifrån Konjunkturstatistik, löner för statlig sektor.

Under första kvartalet 1994 utvidgades undersökningen med bransch A och B enligt SNI2002 (jordbruk, skogsbruk, jakt och fiske). Antalet anställda för perioden då bransch A och B ej inkluderades har hämtats från Arbetskraftsundersökningen (AKU).

### Antalet anställda i privat sektor, säsongrensat kvartal 1 1989 – kvartal 2 2014

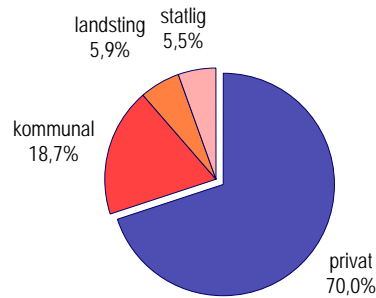
Antal anställda



Data tom kvartal 2 2014

Nedanstående diagram visar fördelningen av antalet anställda över de olika sektorerna under andra kvartalet 2014.

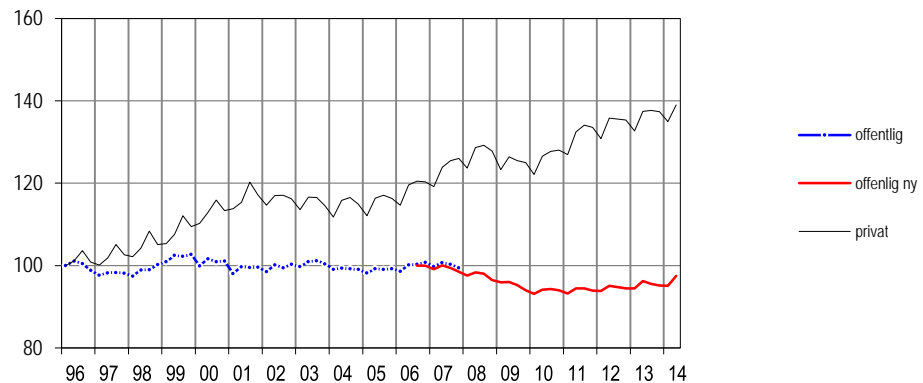
### Andel anställda efter sektor



I nedanstående diagram visas hur sysselsättningsutvecklingen har varit från 1996 inom den offentliga sektorn jämfört med den privata sektorn.

### Utveckling av antalet anställda

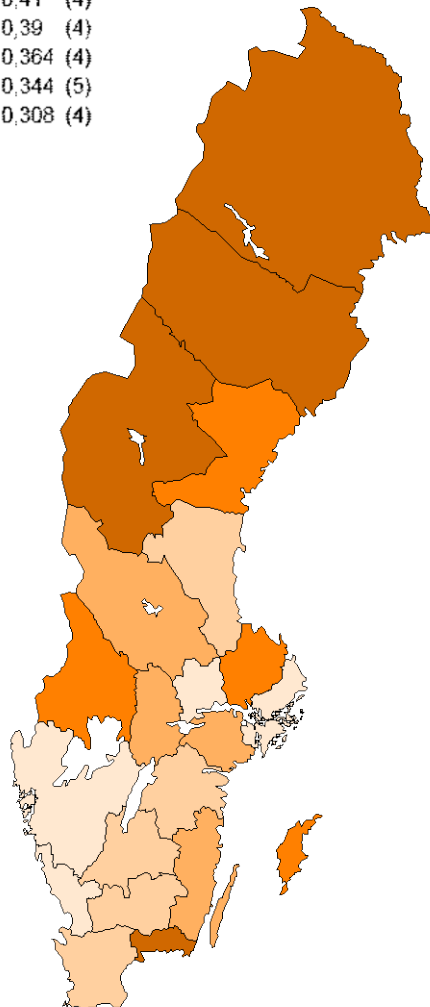
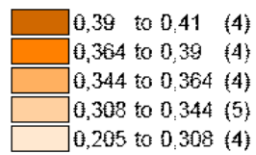
Index=100 kvartal 1 1996



Data t.o.m. kvartal 2 2014

Förflyttningar av verksamhet mellan privat och offentlig sektor försvårar tolkningen av diagrammet. Från och med andra kvartalet 2014 övergår fyra sjukhus i Stockholms län från den privata sektorn till offentlig sektor i statistiken (ca 12 000 anställda). Liknande övergångar har ägt rum ett antal gånger tidigare. Första kvartalet 2000 övergick Svenska kyrkan från den offentliga sektorn till den privata sektorn (ca 23 000 anställda). Tredje kvartalet 2000 och första kvartalet 2001 räknas flera landstingsägda bolag till den privata sektorn (ca 4 000 respektive 12 000 anställda). Fr.o.m. första kvartalet 2001 räknas affärsverken samt Riksbanken till den privata sektorn (ca 16 000 anställda) och fr.o.m. andra kvartalet 2002 räknas fler landstingsägda bolag till den privata sektorn (ca 4 000 anställda). Under 2004 gick fler privata bolag tillbaka till landstingssektorn (totalt ca 10 500 anställda). Under senare år har det blivit betydligt svårare att upptäcka verksamhet som övergått från offentlig till privat sektor. Från och med första kvartalet 2008 används en ny källa för kommunal sektor vilket medför en nivåsänkning med drygt 30 000 anställda. I diagrammet ovan redovisas uppgifter för offentlig sektor enligt den nya källan separat med start tredje kvartalet 2006. Fördelningen av de anställda mellan privat och offentlig sektor varierade mellan länen vilket man kan se i kartan på nästa sida.

## Andel offentligt anställda per län



Det län som hade minst andel offentligt anställda var Stockholms län, 21 procent och det län som hade störst andel offentligt anställda var Norrbotten med 41 procent.

Inom den privata sektorn ökade handeln ökade med 3,4 procent. privat sektor som helhet ökade med 1,1 procent. Utvecklingen av antalet anställda var olika för tillsvidare- och visstidsanställda beroende på bransch, vilket visas i nedanstående tabell.

**Procentuell förändring av antalet anställda efter bransch och anställningsform inom privat sektor. 2:a kvartalet 2013 jämfört med 2:a kvartalet 2014.**

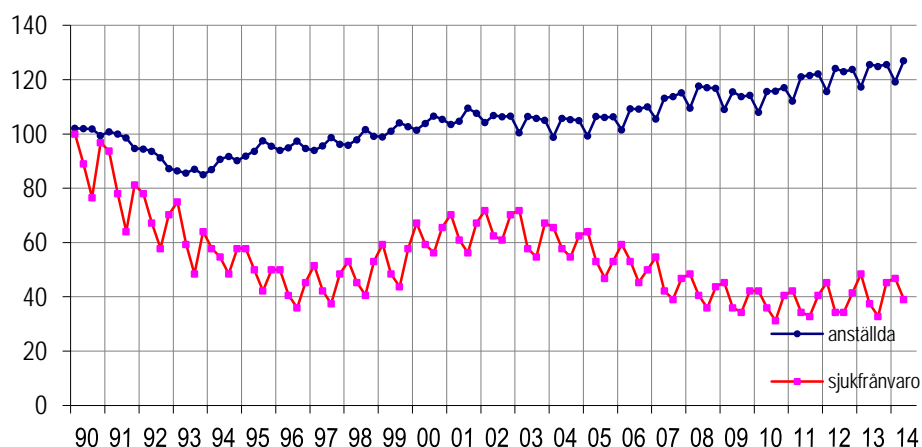
SNI 2007		Tillsvidare	Visstid	Totalt
A	Jordbruk, skogsbruk och fiske	3,5	-12,8	-0,2
B	Utvinning av mineraler	3,5	-0,7	3,0
C	Tillverkning	-1,4	3,6	-1,0
D	Försörjning av el, gas, värme och kyla	-2,1	-25,9	-3,4
E	Vatten, avlopp, avfall, återvinning och sanering	0,2	7,4	0,9
F	Byggindustri	-0,3	5,9	0,1
G	Handel	2,8	7,2	3,4
H	Transport och magasinering	-0,3	-2,4	-0,6
I	Hotell- och restaurangverksamhet	6,1	-4,9	2,7
J	Information och kommunikationsverksamhet	1,6	-0,8	1,4
K	Finans- och försäkringsverksamhet	-0,4	-2,7	-0,6
L	Fastighetsverksamhet	0,7	1,1	0,7
M	Juridik, ekonomi, vetenskap och teknik	0,6	14,3	1,7
N	Uthyrning, fastighetsservice, resetjänster o andra stödtjänster	1,5	-1,9	0,5
P	Utbildning	7,0	-6,4	3,8
Q	Vård och omsorg, sociala tjänster	0,0	7,6	2,8
R	Kultur, nöje och fritid	1,2	5,5	2,7
S	Annan serviceverksamhet	7,2	-20,3	1,9
Totalt		1,1	1,4	1,1

## Sjukfrånvaro

Den totala sjukfrånvaron uppgick andra kvartalet 2014 till 2,9 procent av antalet anställda, vilket innebär att sjukfrånvaron ökade med 0,2 procentenheter jämfört med motsvarande kvartal 2013. Landstingssektorns sjukfrånvaro uppgick till 3,8 procent, den kommunala och statliga sektorns sjukfrånvaro uppgick till 4,1 respektive 2,2 procent. Inom den privata sektorn uppgick sjukfrånvaron till 2,5 procent. Diagrammet nedan illustrerar utvecklingen av sjukfrånvaron inom den privata sektorn jämfört med sysselsättningen. Sjukfrånvaro mäts som andel av totalt antal anställda.

### Sjukfrånvaro- och sysselsättningsutvecklingen, privat sektor

Index=100 kvartal 1 1990



data t.o.m. kvartal 2 2014

Som diagrammet ovan visar minskade sysselsättningen i början av 90-talet. Sjukfrånvaron minskade också under denna period. När sysselsättningen började öka 1994 fortsatte sjukfrånvaron att minska. Från och med 1997 ökade sjukfrånvaron liksom sysselsättningen, under andra halvan av 2000-talet har sjukfrånvaron minskat och sysselsättningen har stigit. När sysselsättningen under 2009 vek nedåt fortsatte sjukfrånvaron att minska.

Sjukfrånvaron är i genomsnitt högre bland arbetsställen med många anställda än vid arbetsställen med få. Detta illustreras i tabellen nedan.

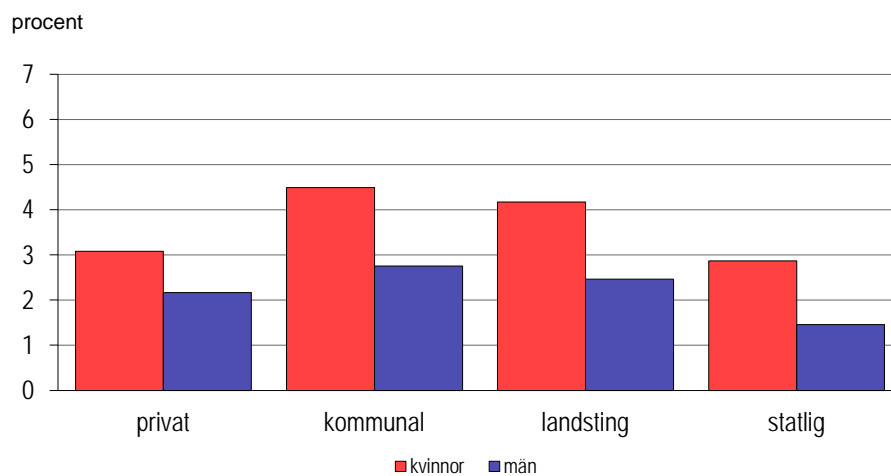
### Sjukfrånvaro i procent av antalet anställda efter arbetsställets storlek, privat sektor

Antal anställda	2:a kvartalet	
	2013	2014
1- 4	1,4	1,8
5- 9	1,7	1,8
10- 19	2,1	2,5
20- 49	2,6	2,6
50- 99	2,5	2,8
100- 199	3,0	3,0
200-	3,1	3,0



Diagrammet nedan visar hur sjukfrånvaron ser ut inom de olika sektorerna.

### Sjukfrånvaron efter sektor och kön, 2:e kvartalet 2014



Sjukfrånvaronivån är högre bland kvinnor än bland män inom alla sektorer, vilket också nedanstående tabell visar.

### Kvinnors sjukfrånvaro i relation till mäns sjukfrånvaro efter sektor

Sektor	Kvartal 2-13	Kvartal 3-13	Kvartal 4-13	Kvartal 1-14	Kvartal 2-14
Privat	133	138	127	130	142
Kommunal	169	152	163	163	163
Landsting	181	167	158	166	169
Statlig	191	198	197	186	197
<b>Totalt</b>	<b>161</b>	<b>160</b>	<b>151</b>	<b>156</b>	<b>165</b>

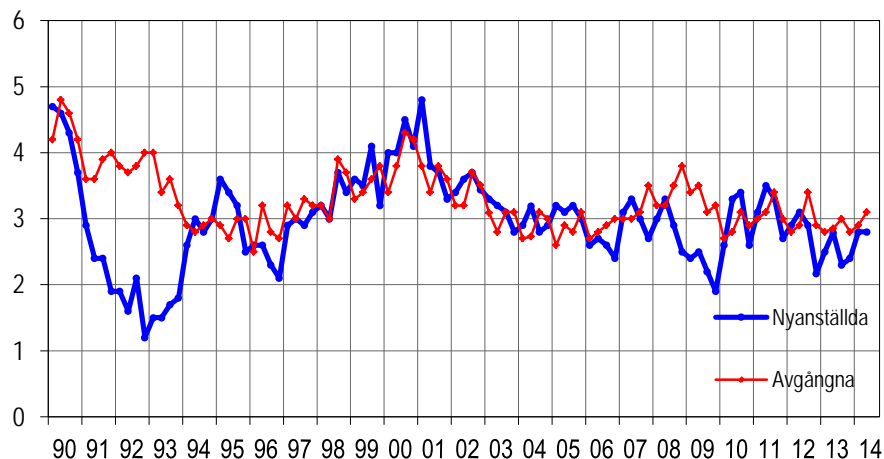
Indextalet uttrycker kvoten mellan kvinnors och mäns sjukfrånvaro

## Personalomsättning i privat sektor

Diagrammet nedan illustrerar personalomsättningens utveckling, nyanställda och avgångna, bland tillsvidareanställda inom den privata sektorn.

### Tillsvidare nyanställda och avgångna i procent av totalt tillsvidareanställda, kvartal 1 1990 – kvartal 2 2014

Andel i procent



data t.o.m kvartal 2 2014

Andelen tillsvidare nyanställda i privat sektor var oförändrad jämfört med första kvartalet 2014 och uppgick till 2,8 procent. Andelen tillsvidare avgångna uppgick till 3,1 procent vilket är en ökning med 0,2 procentenheter jämfört med första kvartalet.

Personalomsättningens utveckling över tiden för kvinnor respektive män åskådliggörs i nedanstående tabell.

### Andel tillsvidare nyanställda respektive avgångna i procent av antalet tillsvidareanställda inom privat sektor

Kvartal/År	Tillsvidare nyanställda		Tillsvidare avgångna	
	Kvinnor	Män	Kvinnor	Män
Kvartal 2-03	2,9	3,3	3,1	2,6
Kvartal 2-04	3,1	3,2	2,8	2,7
Kvartal 2-05	3,1	3,1	3,3	2,8
Kvartal 2-06	2,7	2,8	2,9	2,8
Kvartal 2-07	3,3	3,3	3,0	3,0
Kvartal 2-08	3,6	3,1	3,4	3,1
Kvartal 2-09	2,4	2,5	3,4	3,5
Kvartal 2-10	3,0	3,5	3,1	2,7
Kvartal 2-11	3,2	3,6	3,2	3,0
Kvartal 2-12	2,9	3,2	3,0	2,9
Kvartal 2-13	2,7	2,8	3,0	2,8
Kvartal 2-14	2,8	2,8	3,4	2,9

## Tabeller

**Teckenförklaring**

Explanation of symbols

–	Noll	Zero
0	Mindre än 0,5	Less than 0.5
0,0	Mindre än 0,05	Less than 0.05
..	Uppgift inte tillgänglig eller för osäker för att anges	Data not available
.	Uppgift kan inte förekomma	Not applicable
*	Preliminär uppgift	Provisional figure

## Relativ osäkerhetsmarginal

<b>Relativ osäkerhetsmarginal</b> Övre gränsen uteslutande	<b>Bokstavsbezeichnung</b>
0 % - 2 %	A
2 % - 5 %	B
5 % - 10 %	C
10 % - 20 %	D
20 % - 50 %	E
50 % - 100 %	F
100 % -	G

## 1. Antal anställda efter sektor, kön och anställningsform, 2:a kvartalet 2014

### 1. Employment by sector, sex and terms of employment, 2nd quarter of 2014

	Anställda	Ärlig förändring <sup>1</sup> (%)	Tillsvidareanställda <sup>2</sup>	Visstidsanställda <sup>2</sup>
Privat	3 057 690 ± 26 400	1,1 ± 1,2	2 587 171 ± 22 533	470 518 ± 14 551
Kvinnor	1 188 042 ± 17 943	1,9 ± 2,1	949 292 ± 14 608	238 750 ± 9 386
Män	1 869 647 ± 19 542	0,6 ± 1,5	1 637 879 ± 17 578	231 768 ± 8 382
Kommunal	816 112 ± 73	0,6 ± 0,0	623 844 ± 41	192 267 ± 81
Kvinnor	640 185 ± 94	0,4 ± 0,0	498 296 ± 76	141 889 ± 34
Män	175 926 ± 108	1,2 ± 0,1	125 548 ± 98	50 378 ± 52
Landsting	256 602 ± 0	3,5 <sup>4</sup> ± 0,0	222 981 ± 0	33 620 ± 0
Kvinnor	203 602 ± 0	3,7 ± 0,0	178 839 ± 0	24 762 ± 0
Män	52 999 ± 0	2,8 ± 0,0	44 141 ± 0	8 857 ± 0
Statlig <sup>3</sup>	240 547 ± 0	1,4 ± 0,0	186 837 ± 0	53 710 ± 0
Kvinnor	123 113 ± 0	0,9 ± 0,0	98 159 ± 0	24 954 ± 0
Män	117 434 ± 0	2,0 ± 0,0	88 678 ± 0	28 756 ± 0
Totalt	4 370 951 ± 26 400	1,2 ± 0,9	3 620 833 ± 22 533	750 115 ± 14 552
Kvinnor	2 154 942 ± 17 944	1,6 ± 1,2	1 724 586 ± 14 608	430 355 ± 9 386
Män	2 216 006 ± 19 542	0,8 ± 1,3	1 896 246 ± 17 578	319 759 ± 14 552

1. Värdet till höger om ± anger ett 95%-igt konfidensintervall omkring skattningen.
2. Värdet till höger anger storlek på den relativa osäkerhetsmarginalen. Se ovan för mer information.
3. Uppgifterna avseende statlig sektor hämtas från Konjunkturstatistik löner för statlig sektor (KLS).
4. En del av ökningen inom landstingssektorn beror på omklassificering av fyra sjukhus i Stockholms län som ingick i privat sektor under jämförelse kvartalet.

**2A. Antal anställda efter näringsgren. Privat sektor, 2:a kvartalet 2014**

## 2A. Number of employees by branch of industry. Private sector 2nd quarter of 2014

SNI/Näringsgren	Anställda	Årlig förändring <sup>1</sup> (%)
<b>A Jordbruk, jakt o skogsbruk</b>	39 198 ± 2 303	-0,2 ± 8,9
<b>B Gruvor och mineralutvinningsindustri</b>	9 618 ± 478	3,0 ± 7,6
<b>C Tillverkningsindustri</b>	543 729 ± 4 767	-1,0 ± 1,2
10-12 Livsmedels-, dryckesvaru- och tobaksindustri	53 661 ± 2 713	4,1 ± 6,7
13-15 Textil-, beklädnads-, läder - och lädervaruindustri	6 352 ± 300	-3,2 ± 5,8
16 Industri för trä och varor av trä, kork och rotting o.d. utom möbler	28 094 ± 858	-1,3 ± 4,3
17 Massa-, pappers- och pappersvaruindustri	28 843 ± 329	-4,2 ± 1,9
18 Grafisk och annan reproduktionsindustri	13 500 ± 533	-5,8 ± 5,7
19-21 Petroleumraffinaderier, kemisk industri och läkemedelsindustri	32 110 ± 388	1,7 ± 2,8
22 Gummi- och plastvaruindustri	19 550 ± 612	0,3 ± 4,1
23 Industri för andra icke-metalliska mineraliska produkter	16 076 ± 1 070	0,9 ± 8,7
24 Stål- och metallverk	30 361 ± 408	-2,8 ± 1,7
25 Industri för metallvaror utom maskiner och apparater	67 499 ± 2 138	0,1 ± 4,4
26 Industri för datorer, elektronikvaror och optik	33 684 ± 545	-3,9 ± 2,2
27 Industri för elapparatur	23 932 ± 755	-2,7 ± 3,9
28 Övrig maskinindustri	69 417 ± 2 272	-1,2 ± 4,4
29 Industri för motorfordon, påhängsvagnar och släpfordon	62 311 ± 566	-2,0 ± 1,5
30 Annan transportmedelsindustri	14 406 ± 341	-0,8 ± 4,3
31 Möbelindustri	13 417 ± 468	-2,3 ± 4,7
32 Annan tillverkningsindustri	11 434 ± 443	-4,3 ± 5,1
33 Reparationsverkstäder och installationsföretag för maskiner och apparater	19 081 ± 937	1,0 ± 6,4
<b>D El-, gas- och värmeverk</b>	26 402 ± 1 021	-3,4 ± 5,3
<b>E Vatten- och reningsverk; anläggningar inom avfallshantering, återvinning och sanering</b>	16 741 ± 794	0,9 ± 7,3
<b>F Byggindustri</b>	268 627 ± 9 416	0,1 ± 5,1
41 Byggtreprenörer	70 675 ± 3 863	0,2 ± 7,5
42 Anläggningsentreprenörer	21 439 ± 1 247	3,6 ± 8,1
43 Specialiserade bygg- och anläggningsentreprenörer	176 513 ± 8 502	-0,4 ± 7,0
<b>G Handel</b>	543 874 ± 12 981	3,4 ± 3,3
45 Handel med och serviceverkstäder för motorfordon och motorcyklar	67 427 ± 2 503	1,0 ± 5,3
46 Parti- och provionshandel	203 651 ± 8 154	3,3 ± 5,3
47 Detaljhandel	272 797 ± 9 782	4,1 ± 5,1
<b>H Transport- och magasineringsföretag</b>	216 087 ± 5 827	-0,6 ± 4,1
49 Landtransportföretag; rörtransportföretag	125 515 ± 5 417	0,2 ± 6,3
50-51 Rederier och flygbolag	9 239 ± 570	-5,3 ± 9,9
52 Magasin och serviceföretag till transport	43 985 ± 1 911	2,1 ± 5,7
53 Post- och kurirföretag	37 347 ± 833	-4,9 ± 7,6
<b>I Hotell och restauranger</b>	143 717 ± 10 594	2,7 ± 10,5

**2A. Antal anställda efter näringsgren. Privat sektor, 2:a kvartalet 2014**

## 2A. Number of employees by branch of industry. Private sector 2nd quarter of 2014

SNI/Näringsgren		Anställda	Årlig förändring <sup>1</sup> (%)
<b>J</b>	<b>Informations- och kommunikationsföretag</b>	168 936 ± 4 167	1,4 ± 3,6
58	Förlag	29 538 ± 1 721	-0,6 ± 8,2
59-60	Film-, video och TV-programföretag; radio- och TV-bolag	16 805 ± 713	0,2 ± 8,5
61	Telekommunikationsbolag	22 060 ± 921	3,8 ± 7,9
62	Programvaruproducenter, datakonsulter o.d.	92 703 ± 3 571	1,7 ± 5,4
63	Informationstjänstföretag	7 829 ± 551	0,9 ± 11,6
<b>K</b>	<b>Kreditinstitut och försäkringsbolag</b>	87 551 ± 3 457	-0,6 ± 5,2
64	Banker och andra kreditinstitut	53 365 ± 3 363	-0,5 ± 8,2
65	Försäkrings- och återförsäkringsbolag, pensionsfonder	19 889 ± 390	1,5 ± 2,9
66	Serviceföretag till finans- och försäkringsverksamhet	14 298 ± 704	-3,8 ± 6,5
<b>L</b>	<b>Fastighetsbolag och fastighetsförvaltare</b>	58 293 ± 2 958	0,7 ± 6,4
<b>M</b>	<b>Företag inom juridik, ekonomi, vetenskap och teknik</b>	237 836 ± 4 898	1,7 ± 3,2
69	Juridiska och ekonomiska konsultbyråer	42 478 ± 1 229	1,3 ± 4,3
70	Huvudkontor; konsultbyråer inom PR och kommunikation samt företagsorganisation	51 413 ± 2 779	5,3 ± 9,1
71	Arkitektkontor, tekniska konsultbyråer, tekniska provnings- och analysföretag	85 093 ± 3 032	-1,1 ± 5,6
72	Forsknings- och utvecklingsinstitutioner	12 529 ± 900	-4,7 ± 8,6
73-75	Reklam- och marknadsföringsbyråer; marknads-undersökningsbyråer; andra konsultföretag	46 324 ± 2 181	5,6 ± 6,7
<b>N</b>	<b>Företag inom uthyrning, fastighetservice, resetjänster och andra stödtjänster</b>	234 210 ± 7 362	0,5 ± 5,3
77	Uthyrningsfirmor	12 495 ± 631	8,0 ± 7,7
78	Arbetsförmedlingar, rekryteringsföretag, personaluthyrningsföretag o.d.	67 629 ± 5 098	-2,2 ± 13,8
79	Resebyråer och researrangörer; turistbyråer	8 987 ± 453	-0,9 ± 6,5
80	Företag för bevakning och säkerhetstjänst	24 953 ± 1 580	-2,8 ± 8,4
81	Företag för fastighetservice och skötsel av grönytor	73 829 ± 4 236	2,6 ± 8,5
82	Kontors- och andra företagstjänstföretag	46 318 ± 2 691	1,8 ± 8,9
<b>P</b>	<b>Utbildningsväsendet</b>	92 117 ± 4 606	3,8 ± 6,8
<b>Q</b>	<b>Enheter för vård och omsorg, socialtjänst</b>	215 302 ± 8 700	2,8 ± 6,0
86	Enheter för hälso- och sjukvård	61 971 ± 2 201	-14,9 <sup>2</sup> ± 4,9
87-88	Vårdhem och bostäder med omsorg; sociala öppenvårdsenheter	153 331 ± 8 416	12,2 ± 9,2
<b>R</b>	<b>Enheter för kultur, nöje och fritid</b>	60 408 ± 4 351	2,7 ± 9,7
<b>S</b>	<b>Andra serviceföretag</b>	93 115 ± 5 692	1,9 ± 8,2
<b>TOTALT</b>		<b>3 057 690 ± 26 400</b>	<b>1,1 ± 1,2</b>

1. Värdet till höger om ± anger ett 95%-igt konfidensintervall omkring skattningen.

2. En del av minskningen inom denna näringsgren beror på omklassificering av fyra sjukhus i Stockholms län.

**2B. Visstids- och tillsvidareanställda efter näringsgren. Privat sektor, 2:a kvartalet 2014**  
 2B. Number of employees by branch of industry and terms of employment. Private sector 2014 q2

SNI/Näringsgren		Tillsvidareanställda		Visstidsanställda	
<b>A</b>	<b>Jordbruk, jakt o skogsbruk</b>	31 419 ±	1 929	7 780 ±	1 646
<b>B</b>	<b>Gruvor och mineralutvinningsindustri</b>	8 629 ±	465	990 ±	98
<b>C</b>	<b>Tillverkningsindustri</b>	503 950 ±	4 357	39 779 ±	2 397
10-12	Livsmedels-, dryckesvaru- och tobaksindustri	45 647 ±	2 036	8 014 ±	1 623
13-15	Textil-, beklädnads-, läder - och lädervaruindustri	5 986 ±	292	366 ±	82
16	Industri för trä och varor av trä, kork och rotting o.d. utom möbler	25 758 ±	829	2 337 ±	441
17	Massa-, pappers- och pappersvaruindustri	26 829 ±	353	2 013 ±	78
18	Grafisk och annan reproduktionsindustri	12 570 ±	484	930 ±	200
19-21	Petroleumraffinaderier, kemisk industri och läkemedelsindustri	29 930 ±	302	2 181 ±	249
22	Gummi- och plastvaruindustri	18 191 ±	547	1 359 ±	200
23	Industri för andra icke-metalliska mineraliska produkter	14 917 ±	1 035	1 159 ±	265
24	Stål- och metallverk	28 505 ±	388	1 857 ±	123
25	Industri för metallvaror utom maskiner och apparater	62 978 ±	2 029	4 521 ±	1 145
26	Industri för datorer, elektronikvaror och optik	32 247 ±	531	1 437 ±	200
27	Industri för elapparatur	22 215 ±	659	1 717 ±	341
28	Övrig maskinindustri	65 450 ±	2 393	3 967 ±	1 011
29	Industri för motorfordon, påhängsvagnar och släpfordon	58 129 ±	559	4 181 ±	131
30	Annan transportmedelsindustri	13 620 ±	331	786 ±	104
31	Möbelindustri	12 469 ±	427	949 ±	172
32	Annan tillverkningsindustri	10 629 ±	459	805 ±	157
33	Reparationsverkstäder och installationsföretag för maskiner och apparater	17 882 ±	886	1 199 ±	319
<b>D</b>	<b>El-, gas- och värmeverk</b>	25 256 ±	937	1 146 ±	296
<b>E</b>	<b>Vatten- och reningsverk; anläggningar inom avfallshantering, återvinning och sanering</b>	15 122 ±	731	1 619 ±	282
<b>F</b>	<b>Byggindustri</b>	249 690 ±	8 583	18 937 ±	3 397
41	Byggentreprenörer	65 817 ±	3 585	4 858 ±	1 139
42	Anläggningsentreprenörer	19 785 ±	1 223	1 654 ±	290
43	Specialiserade bygg- och anläggningsentreprenörer	164 089 ±	7 709	12 425 ±	3 187
<b>G</b>	<b>Handel</b>	465 758 ±	10 655	78 116 ±	6 952
45	Handel med och serviceverkstäder för motorfordon och motorcyklar	63 182 ±	2 444	4 244 ±	939
46	Parti- och provionshandel	188 816 ±	7 877	14 834 ±	2 787
47	Detaljhandel	213 759 ±	6 758	59 037 ±	6 303
<b>H</b>	<b>Transport- och magasineringsföretag</b>	184 129 ±	5 535	31 958 ±	2 754
49	Landtransportföretag; rörtransportföretag	105 722 ±	5 163	19 793 ±	2 456
50-51	Rederier och flygbolag	8 066 ±	465	1 174 ±	363
52	Magasin och serviceföretag till transport	38 041 ±	1 786	5 945 ±	845
53	Post- och kurirföretag	32 301 ±	766	5 047 ±	833
<b>I</b>	<b>Hotell och restauranger</b>	102 647 ±	9 053	41 070 ±	5 676

**2B. Visstids- och tillsvidareanställda efter näringsgren. Privat sektor, 2:a kvartalet 2014**  
 2B. Number of employees by branch of industry and terms of employment. Private sector 2014 q2

SNI/Näringsgren		Tillsvidareanställda		Visstidsanställda	
<b>J</b>	<b>Informations- och kommunikationsföretag</b>	155 054 ±	4 143	13 882 ±	1 572
58	Förlag	26 202 ±	1 372	3 337 ±	1 037
59-60	Film-, video och TV-programföretag; radio- och TV-bolag	12 271 ±	553	4 534 ±	568
61	Telekommunikationsbolag	20 398 ±	896	1 663 ±	227
62	Programvaruproducenter, datakonsulter o.d.	88 873 ±	3 732	3 830 ±	1 002
63	Informationstjänstföretag	7 311 ±	512	518 ±	137
<b>K</b>	<b>Kreditinstitut och försäkringsbolag</b>	81 269 ±	3 258	6 282 ±	800
64	Banker och andra kreditinstitut	49 345 ±	3 169	4 020 ±	760
65	Försäkrings- och återförsäkringsbolag, pensionsfonder	18 565 ±	394	1 323 ±	116
66	Serviceföretag till finans- och försäkringsverksamhet	13 359 ±	637	939 ±	223
<b>L</b>	<b>Fastighetsbolag och fastighetsförvaltare</b>	53 024 ±	2 740	5 269 ±	841
<b>M</b>	<b>Företag inom juridik, ekonomi, vetenskap och teknik</b>	216 294 ±	4 488	21 542 ±	2 440
69	Juridiska och ekonomiska konsultbyråer	40 083 ±	1 135	2 395 ±	549
70	Huvudkontor; konsultbyråer inom PR och kommunikation samt företagsorganisation	47 073 ±	2 519	4 340 ±	1 172
71	Arkitektkontor, tekniska konsultbyråer, tekniska provnings- och analysföretag	79 249 ±	3 007	5 843 ±	1 180
72	Forsknings- och utvecklingsinstitutioner	11 354 ±	890	1 175 ±	263
73-75	Reklam- och marknadsföringsbyråer; marknads-undersökningsbyråer; andra konsultföretag	38 535 ±	1 644	7 789 ±	1 680
<b>N</b>	<b>Företag inom uthyrning, fastighetservice, resetjänster och andra stödtjänster</b>	171 188 ±	6 523	63 022 ±	4 708
77	Uthyrningsfirmor	10 778 ±	515	1 716 ±	433
78	Arbetsförmedlingar, rekryteringsföretag, personaluthyrningsföretag o.d.	36 574 ±	4 753	31 055 ±	3 559
79	Resebyråer och researrangörer; turistbyråer	7 789 ±	353	1 197 ±	272
80	Företag för bevakning och säkerhetstjänst	23 169 ±	1 335	1 784 ±	1 068
81	Företag för fastighetservice och skötsel av grönytor	54 033 ±	3 620	19 796 ±	2 554
82	Kontors- och andra företagstjänstföretag	38 845 ±	2 170	7 473 ±	1 260
<b>P</b>	<b>Utbildningsväsendet</b>	71 911 ±	3 310	20 206 ±	2 675
<b>Q</b>	<b>Enheter för vård och omsorg, socialtjänst</b>	132 238 ±	6 313	83 063 ±	7 227
86	Enheter för hälso- och sjukvård	52 441 ±	1 993	9 530 ±	1 260
87-88	Vårdhem och bostäder med omsorg; sociala öppenvårdsenheter	79 798 ±	5 988	73 533 ±	7 115
<b>R</b>	<b>Enheter för kultur, nöje och fritid</b>	38 905 ±	2 589	21 503 ±	3 365
<b>S</b>	<b>Andra serviceföretag</b>	79 052 ±	5 539	14 063 ±	1 997
<b>TOTALT</b>		<b>2 587 172 ±</b>	<b>22 534</b>	<b>470 519 ±</b>	<b>14 551</b>



### 3. Procentuell fördelning av antalet anställda efter näringsgren och kön. Privat sektor, 2:a kvartalet 2014

3. Percentage distribution of employees by industry and sex. Private sector, 2nd quarter of 2014

SNI/Näringsgren		Totalt	Anställda i procent	
			Kvinnor	Män
A	Jordbruk, skogsbruk och fiske	1,3 C	0,8 D	1,6 C
B+C	Tillverkningsindustri; gruvor och mineralutvinningsindustri	18,1 A	11,2 B	22,5 A
D+E	El-, gas- och värmeverk; vatten- och reningsverk; anläggningar för avfallshantering, återvinning och sanering	1,4 B	0,9 C	1,7 B
F	Byggindustri	8,8 B	2,3 D	12,9 B
G	Handel; serviceverkstäder för motorfordon och motorcyklar	17,8 B	20,3 B	16,2 B
H	Transport- och magasineringsföretag	7,1 B	4,3 C	8,8 B
I	Hotell och restauranger	4,7 C	6,8 C	3,4 C
J	Informations- och kommunikationsföretag	5,5 B	4,3 B	6,3 B
K	Kreditinstitut och försäkringsbolag m.m.	2,9 B	3,8 B	2,3 B
L	Fastighetsbolag och fastighetsförvaltare	1,9 C	1,9 C	1,9 C
M+N	Företag inom juridik, ekonomi, vetenskap och teknik; företag inom uthyrning, fastighetsservice, resetjänster och andra stödtjänster	15,4 A	17,5 B	14,1 B
P	Utbildningsväsendet	3,0 D	5,3 C	1,6 C
Q	Enheter för vård och omsorg, socialtjänst	7,0 B	13,3 B	3,1 C
R+S	Enheter för kultur, nöje och fritid; andra serviceföretag m.m.	5,0 B	7,2 C	3,6 C
<b>TOTALT</b>		<b>100,0</b>	<b>100,0</b>	<b>100,0</b>

Bokstavsbezeichnung till höger anger storlek på den relativa osäkerhetsmarginalen. Se sid. 12 för mer information.

#### 4. Andel visstidsanställda i procent av totalt antal anställda efter näringsgren. Privat sektor, 1:a kvartalet 2004 – 2:a kvartalet 2014

4. Proportion of temporary employees in relation to total number of employees by industry. Private sector, 1st quarter of 2004 – 2nd quarter of 2014

		Andelen visstidsanställda i procent av totalt anställda					
	Kvartal/ Bransch	Tillverkn -industri	Byggnads -industri	Handel	Hotell och restaurang	Finansiell verksamhet	Totalt
1	2004	5,3	4,6	11,4	24,8	7,2	10,7
	2005	5,8	5,7	11,6	24,8	6,8	11,3
	2006	5,6	4,9	12,3	24,6	7,6	11,6
	2007	6,5	4,5	12,5	26,9	7,2	11,9
	2008	6,3	5,0	12,8	28,7	6,8	12,3
	2009	4,2	4,3	11,6	25,6	6,0	11,5
	2010	4,9	4,3	11,9	27,3	5,4	12,3
	2011	6,7	5,2	12,5	25,1	6,7	13,4
	2012	5,8	4,8	12,9	22,3	6,4	13,1
	2013	5,6	5,1	11,4	24,7	6,8	13,5
	2014	5,6	5,0	12,0	27,4	7,2	13,8
2	2004	7,0	7,9	12,1	27,6	7,4	12,2
	2005	7,3	7,8	12,6	30,3	7,7	13,4
	2006	7,5	7,7	13,8	28,5	7,9	13,9
	2007	7,5	6,2	14,0	31,4	7,8	13,6
	2008	7,8	6,6	14,5	30,9	7,9	14,1
	2009	5,0	5,7	12,6	26,7	7,1	12,7
	2010	7,3	6,0	13,2	30,1	6,5	14,0
	2011	7,9	5,9	13,7	27,2	7,3	14,4
	2012	6,9	6,3	13,8	28,5	7,1	14,5
	2013	7,0	6,7	13,9	30,9	7,3	15,3
	2014	7,3	7,0	14,4	28,6	7,2	15,4
3	2004	8,2	8,5	14,1	29,1	8,2	13,5
	2005	8,1	9,5	13,8	30,2	8,0	14,2
	2006	8,8	8,8	14,8	31,8	7,8	14,5
	2007	8,8	7,2	15,9	33,1	8,3	14,6
	2008	8,4	7,1	15,6	33,3	7,7	14,7
	2009	6,0	7,3	14,0	30,1	6,4	13,8
	2010	8,8	6,5	15,4	30,8	7,1	15,1
	2011	9,0	6,7	15,4	27,2	7,0	15,4
	2012	7,9	7,0	15,0	28,4	7,7	15,4
	2013	8,2	8,2	15,2	33,3	7,6	16,5
4	2004	6,6	7,3	12,3	26,7	7,4	12,1
	2005	6,3	8,7	13,0	26,5	7,4	12,7
	2006	7,3	6,5	13,4	25,7	7,2	12,8
	2007	7,2	6,4	14,0	30,5	7,1	13,1
	2008	6,1	5,7	12,7	28,5	6,5	12,6
	2009	5,1	6,0	13,1	29,1	5,6	12,9
	2010	7,4	5,7	13,0	26,5	6,7	13,7
	2011	6,7	6,3	13,4	26,6	6,4	13,9
	2012	5,8	5,9	13,9	28,5	7,3	14,5
	2013	6,2	6,4	12,7	29,4	7,3	14,6

**5A. Antal anställda efter sektor och län, 2:a kvartalet 2014**

## 5A. Number of employees by sector and county, 2nd quarter of 2014

Län/Sektor		Kommunal	Landsting	Statlig	Offentlig	Privat	Totalt		
Stockholm	Antal	121 967	39 454	72 310	233 731	903 666	1 137 397	±	14 930
	Förändring	-0,8	13,7 <sup>1</sup>	1,9	2,3	1,5	1,7		
Uppsala	Antal	24 927	11 556	16 778	53 261	83 670	136 931	±	4 376
	Förändring	-2,3	2,6	2,9	0,3	5,7	3,6		
Södermanland	Antal	25 995	6 801	4 010	36 806	66 647	103 453	±	3 379
	Förändring	2,0	2,4	-1,7	1,6	1,0	1,2		
Östergötland	Antal	32 497	12 545	12 693	57 735	129 398	187 133	±	4 480
	Förändring	0,7	0,2	3,5	1,2	-3,4	-2,0		
Jönköping	Antal	36 842	10 286	5 857	52 985	112 475	165 460	±	5 833
	Förändring	2,5	2,1	2,0	2,4	2,6	2,5		
Kronoberg	Antal	19 023	5 655	3 266	27 944	60 374	88 318	±	6 782
	Förändring	1,8	0,7	-1,2	1,2	1,5	1,4		
Kalmar	Antal	24 010	7 021	3 317	34 348	63 827	98 175	±	3 388
	Förändring	-0,1	2,5	-2,7	0,2	3,0	2,0		
Gotland	Antal	7 010	-	1 550	8 560	13 499	22 059	±	1 758
	Förändring	0,9	-	-4,1	0,0	9,8	5,8		
Blekinge	Antal	14 511	4 979	5 011	24 501	38 309	62 810	±	2 359
	Förändring	-0,1	3,3	2,9	1,2	2,9	2,2		
Skåne	Antal	104 992	31 737	27 192	163 921	368 010	531 931	±	9 606
	Förändring	1,3	-2,2	0,5	0,5	2,2	1,6		
Halland	Antal	25 242	8 597	4 127	37 966	85 907	123 873	±	4 806
	Förändring	-5,3	2,9	4,7	-2,5	6,9	3,8		
Västra Götaland	Antal	149 265	48 000	31 358	228 623	514 875	743 498	±	9 410
	Förändring	0,9	1,4	2,5	1,2	-0,5	0,0		
Värmland	Antal	27 158	8 084	4 592	39 834	69 349	109 183	±	3 154
	Förändring	-2,2	2,3	-1,5	-1,2	-5,0	-3,7		
Örebro	Antal	30 279	9 426	7 202	46 907	85 648	132 555	±	3 661
	Förändring	2,2	1,4	-0,8	1,5	1,7	1,7		
Västmanland	Antal	22 593	6 911	3 959	33 463	77 004	110 467	±	3 495
	Förändring	3,7	2,7	2,5	3,4	2,1	2,5		
Dalarna	Antal	26 683	9 085	4 761	40 529	73 418	113 947	±	4 144
	Förändring	0,6	2,3	-1,1	0,8	-3,3	-1,9		
Gävleborg	Antal	26 571	7 123	5 199	38 893	74 275	113 168	±	3 843
	Förändring	0,9	1,5	0,6	1,0	-2,5	-1,3		
Västernorrland	Antal	23 925	7 107	6 308	37 340	63 817	101 157	±	4 327
	Förändring	3,4	4,2	-1,4	2,7	3,6	3,3		
Jämtland	Antal	15 744	3 724	3 162	22 630	34 059	56 689	±	3 895
	Förändring	2,6	8,3	-1,4	2,9	4,1	3,6		
Västerbotten	Antal	28 455	10 234	8 987	47 676	73 589	121 265	±	4 731
	Förändring	0,8	3,8	0,8	1,5	7,0	4,7		
Norrbotten	Antal	28 424	8 278	8 908	45 610	65 874	111 484	±	2 725
	Förändring	0,6	12,7	2,4	3,0	-2,0	0,0		
Totalt	Antal	816 112	256 602	240 547	1 313 261	3 057 690	4 370 951	±	26 400
	Förändring	0,6	3,5	1,4	1,3	1,1	1,2		

1. En del av ökningen inom Stockholms landsting beror på omklassificering av fyra sjukhus som ingick i privat sektor under jämförelse kvartalet.

**5B. Procentuell fördelning av anställda efter län och kön, 2:a kvartalet 2014**

5B. Percentage distribution of employees by county and sex, 2nd quarter of 2014

Län	Anställda i procent		
	Kvinnor	Män	Totalt
Stockholm	25,8	26,3	26,0
Uppsala	3,3	3,0	3,1
Södermanland	2,4	2,3	2,4
Östergötland	4,2	4,4	4,3
Jönköping	3,8	3,7	3,8
Kronoberg	1,8	2,2	2,0
Kalmar	2,3	2,2	2,2
Gotland	0,6	0,4	0,5
Blekinge	1,4	1,5	1,4
Skåne	12,1	12,2	12,2
Halland	2,9	2,8	2,8
Västra Götaland	16,8	17,2	17,0
Värmland	2,7	2,3	2,5
Örebro	3,2	2,9	3,0
Västmanland	2,4	2,7	2,5
Dalarna	2,7	2,5	2,6
Gävleborg	2,7	2,5	2,6
Västernorrland	2,3	2,3	2,3
Jämtland	1,3	1,3	1,3
Västerbotten	2,8	2,8	2,8
Norrbottn	2,6	2,5	2,6
Totalt	100,0	100,0	100,0

**5C. Antal anställda efter län och bransch. Privat sektor, 2:a kvartalet 2014**

5C. Employees in private sector by county and industry, 2nd quarter of 2014

Län	Bransch <sup>1</sup>	Antal anställda <sup>2</sup>	
Stockholm	Industrin	82 320	± 5 347
	Tjänstenäringarna	755 607	± 16 489
	Övriga	65 738	± 7 882
	Totalt	903 666	± 14 930
Uppsala	Industrin	13 805	± 1 998
	Tjänstenäringarna	58 726	± 5 419
	Övriga	11 137	± 3 826
	Totalt	83 669	± 4 375
Södermanland	Industrin	19 679	± 3 019
	Tjänstenäringarna	37 771	± 4 147
	Övriga	9 195	± 3 369
	Totalt	66 646	± 3 379
Östergötland	Industrin	30 900	± 3 293
	Tjänstenäringarna	84 494	± 6 302
	Övriga	14 003	± 4 098
	Totalt	129 398	± 4 479
Jönköping	Industrin	39 129	± 4 315
	Tjänstenäringarna	65 008	± 7 778
	Övriga	8 337	± 2 686
	Totalt	112 475	± 5 832
Kronoberg	Industrin	17 946	± 2 539
	Tjänstenäringarna	37 435	± 7 561
	Övriga	4 991	± 2 065
	Totalt	60 374	± 6 782
Kalmar	Industrin	20 396	± 2 522
	Tjänstenäringarna	36 509	± 4 195
	Övriga	6 920	± 2 533
	Totalt	63 826	± 3 387
Gotland	Industrin	1 579	± 1 088
	Tjänstenäringarna	9 257	± 2 410
	Övriga	2 662	± 1 595
	Totalt	13 498	± 1 758

1. Industrin definieras som branscherna B – E, tjänstenäringarna definieras som branscherna G – S och övriga definieras som branscherna A samt F

2. Värdet till höger om ± anger ett 95%-igt konfidensintervall omkring skattningen.

**5C. Antal anställda efter län och bransch. Privat sektor, 2:a kvartalet 2014**

5C. Employees in private sector by county and industry, 2nd quarter of 2014

Län	Bransch <sup>1</sup>	Antal anställda <sup>2</sup>	
Blekinge	Industrin	11 175	± 1 813
	Tjänstenäringarna	22 659	± 3 141
	Övriga	4 473	± 2 285
	Totalt	38 309	± 2 359
Skåne	Industrin	61 963	± 5 356
	Tjänstenäringarna	262 161	± 11 523
	Övriga	43 885	± 7 220
	Totalt	368 009	± 9 606
Halland	Industrin	16 995	± 2 500
	Tjänstenäringarna	58 651	± 5 876
	Övriga	10 260	± 4 372
	Totalt	85 907	± 4 806
Västra Götaland	Industrin	123 263	± 5 973
	Tjänstenäringarna	335 540	± 11 537
	Övriga	56 070	± 7 685
	Totalt	514 874	± 9 409
Värmland	Industrin	18 523	± 2 736
	Tjänstenäringarna	44 368	± 4 517
	Övriga	6 457	± 2 743
	Totalt	69 349	± 3 153
Örebro	Industrin	18 426	± 2 447
	Tjänstenäringarna	59 526	± 4 541
	Övriga	7 695	± 2 627
	Totalt	85 648	± 3 660
Västmanland	Industrin	24 219	± 2 348
	Tjänstenäringarna	45 656	± 4 706
	Övriga	7 127	± 2 691
	Totalt	77 003	± 3 495
Dalarna	Industrin	21 039	± 2 485
	Tjänstenäringarna	43 099	± 5 020
	Övriga	9 278	± 2 886
	Totalt	73 417	± 4 144
Gävleborg	Industrin	20 074	± 2 335
	Tjänstenäringarna	46 828	± 4 832
	Övriga	7 372	± 2 572
	Totalt	74 275	± 3 842

1. Industrin definieras som branscherna B – E, tjänstenäringarna definieras som branscherna G – S och Övriga definieras som branscherna A samt F

2. Värdet till höger om ± anger ett 95%-igt konfidensintervall omkring skattningen.

**5C. Antal anställda efter län och bransch. Privat sektor, 2:a kvartalet 2014**

5C. Employees in private sector by county and industry, 2nd quarter of 2014

Län	Bransch <sup>1</sup>	Antal anställda <sup>2</sup>		
Västernorrland	Industrin	13 781	±	2 182
	Tjänstenäringarna	40 663	±	4 506
	Övriga	9 372	±	4 068
	Totalt	63 817	±	4 327
Jämtland	Industrin	5 493	±	2 077
	Tjänstenäringarna	22 744	±	4 914
	Övriga	5 821	±	3 072
	Totalt	34 059	±	3 895
Västerbotten	Industrin	18 070	±	2 947
	Tjänstenäringarna	45 727	±	5 202
	Övriga	9 789	±	5 274
	Totalt	73 588	±	4 731
Norrbotten	Industrin	17 704	±	2 243
	Tjänstenäringarna	40 935	±	3 705
	Övriga	7 233	±	2 263
	Totalt	65 874	±	2 725
<b>TOTALT</b>		<b>3 057 690</b>	<b>±</b>	<b>26 400</b>

1. Industrin definieras som branscherna B – E, tjänstenäringarna definieras som branscherna G – S och övriga definieras som branscherna A samt F

2. Värdet till höger om ± anger ett 95%-igt konfidensintervall omkring skattningen.

## 6. Antal anställda efter storleksklass och bransch. Privat sektor, 2:a kvartalet 2014

6. Number of employees by size of establishment and industry. Private sector, 2nd quarter of 2014

Storleksklass/Bransch		Antal anställda <sup>1</sup>	
1-4	Jordbruk, skogsbruk och fiske	18 323	± 1 973
	Tillverknings- och utvinningsindustri; företag inom energi och miljö	29 794	± 2 431
	Byggindustri	58 275	± 8 460
	Handel; transport- och magasineringsföretag	124 463	± 11 749
	Informations- och kommunikationsföretag, kreditinstitut, försäkringsbolag , fastighetsbolag, företagstjänster	135 633	± 7 848
	Enheter inom utbildning, vård och omsorg	28 342	± 3 625
	Hotell och restauranger; personliga och kulturella tjänster	69 889	± 8 948
	TOTALT	464 721	± 19 352
5-9	Jordbruk, skogsbruk och fiske	8 769	± 1 153
	Tillverknings- och utvinningsindustri; företag inom energi och miljö	36 597	± 4 362
	Byggindustri	43 507	± 3 475
	Handel; transport- och magasineringsföretag	113 942	± 6 655
	Informations- och kommunikationsföretag, kreditinstitut, försäkringsbolag , fastighetsbolag, företagstjänster	75 363	± 5 325
	Enheter inom utbildning, vård och omsorg	29 068	± 5 294
	Hotell och restauranger; personliga och kulturella tjänster	49 331	± 4 606
	TOTALT	356 581	± 12 427
10-19	Jordbruk, skogsbruk och fiske	5 208	± 1 313
	Tillverknings- och utvinningsindustri; företag inom energi och miljö	48 853	± 5 103
	Byggindustri	48 652	± 5 350
	Handel; transport- och magasineringsföretag	113 596	± 8 037
	Informations- och kommunikationsföretag, kreditinstitut, försäkringsbolag , fastighetsbolag, företagstjänster	89 622	± 7 232
	Enheter inom utbildning, vård och omsorg	43 208	± 5 131
	Hotell och restauranger; personliga och kulturella tjänster	59 134	± 6 786
	TOTALT	408 276	± 15 666
20-49	Jordbruk, skogsbruk och fiske	3 586	± 852
	Tillverknings- och utvinningsindustri; företag inom energi och miljö	80 090	± 4 535
	Byggindustri	54 105	± 7 501
	Handel; transport- och magasineringsföretag	144 266	± 11 790
	Informations- och kommunikationsföretag, kreditinstitut, försäkringsbolag , fastighetsbolag, företagstjänster	133 299	± 8 876
	Enheter inom utbildning, vård och omsorg	75 653	± 7 626
	Hotell och restauranger; personliga och kulturella tjänster	57 063	± 8 530
	TOTALT	548 066	± 20 662
50-99	Jordbruk, skogsbruk och fiske	2 368	± 1 179
	Tillverknings- och utvinningsindustri; företag inom energi och miljö	74 576	± 4 026
	Byggindustri	26 908	± 4 895
	Handel; transport- och magasineringsföretag	92 079	± 9 422
	Informations- och kommunikationsföretag, kreditinstitut, försäkringsbolag , fastighetsbolag, företagstjänster	99 093	± 7 070
	Enheter inom utbildning, vård och omsorg	46 479	± 8 095
	Hotell och restauranger; personliga och kulturella tjänster	32 177	± 7 268
	TOTALT	373 683	± 17 270



## 6. Antal anställda efter storleksklass och bransch. Privat sektor, 2:a kvartalet 2014

6. Number of employees by size of establishment and industry. Private sector, 2nd quarter of 2014

Storleksklass/Bransch		Antal anställda <sup>1</sup>	
100-	Jordbruk, skogsbruk och fiske	941	± 0
	Tillverknings- och utvinningsindustri; företag inom energi och miljö	326 578	± 0
	Byggindustri	37 176	± 0
	Handel; transport- och magasineringsföretag	171 611	± 0
	Informations- och kommunikationsföretag, kreditinstitut, försäkringsbolag, fastighetsbolag, företagstjänster	255 744	± 0
	Enheter inom utbildning, vård och omsorg	84 665	± 0
	Hotell och restauranger; personliga och kulturella tjänster	29 642	± 0
	TOTALT	906 360	± 0
TOTALT		3 057 690	± 26 400

1. Värdet till höger om ± anger ett 95%-igt konfidensintervall omkring skattningen

### 7. Index: Antal anställda efter näringsgren. Privat sektor, kvartal 1 2000<sup>1</sup> – kvartal 2 2014 (2000:1=100)

7. Index of employment by industry. Private sector, 1st quarter of 2000 – 2nd quarter of 2014 (2000:1=100)

Bransch		C	F	G	I	J	K	M
(2000	1	700,7	162,5	450,8	84,6	144,7	75,0	135,7)
2000	1	100	100	100	100	100	100	100
	2	101	105	102	110	102	102	103
	3	103	115	103	109	107	107	102
	4	102	111	101	103	104	104	103
2001	1	100	107	100	107	104	99	103
	2	102	110	100	110	106	101	104
	3	102	116	104	112	109	111	114
	4	100	114	101	105	107	109	111
2002	1	98	108	99	102	102	108	107
	2	100	111	99	110	105	109	108
	3	100	113	99	109	102	109	107
	4	98	112	99	105	102	109	108
2003	1	96	106	98	101	99	107	105
	2	99	113	102	105	101	108	104
	3	99	114	104	101	99	108	104
	4	96	111	102	101	99	107	102
2004	1	94	104	99	97	97	106	99
	2	96	110	103	108	100	106	104
	3	97	112	105	106	99	107	104
	4	94	110	103	105	97	107	107
2005	1	93	106	100	97	97	106	104
	2	95	113	104	110	99	105	108
	3	95	116	105	109	99	105	107
	4	93	114	104	107	99	106	110
2006	1	93	112	102	105	98	106	108
	2	94	121	106	110	103	110	117
	3	96	125	107	116	103	108	116
	4	94	127	107	117	101	110	118
2007	1	94	123	105	115	101	111	117
	2	95	131	111	127	104	111	123
	3	96	132	113	132	104	111	125
	4	95	137	112	129	106	113	128
2008	1	93	134	110	127	104	113	123
	2	95	139	114	137	107	118	133
	3	95	140	115	133	106	117	137
	4	92	142	113	133	107	119	131
2009	1	88	134	110	122	105	116	128
	2	83	141	112	131	106	115	149
	3	81	142	112	133	104	113	149
	4	79	141	110	138	107	114	147
2010	1	78	133	108	125	105	112	143
	2	80	144	111	141	105	112	152
	3	81	145	113	146	103	113	154
	4	80	147	112	142	105	115	160
2011	1	80	145	110	137	106	113	159
	2	82	153	114	159	108	115	169
	3	83	157	115	160	108	115	172
	4	81	164	114	154	111	114	171

1. Perioden kvartal 1 2000 till kvartal 1 2008 utgörs av länkade värden. Se fakta om statistiken sist i publikationen.

**7. Index: Antal anställda efter näringsgren. Privat sektor, kvartal 1 2000<sup>1</sup> – kvartal 2 2014 (2000:1=100)**

7. Index of employment by industry. Private sector, 1st quarter of 2000 – 2nd quarter of 2014 (2000:1=100)

Bransch		C	F	G	I	J	K	M
(2000	1	700,7	162,5	450,8	84,6	144,7	75,0	135,7)
2012	1	79	157	113	149	109	112	164
	2	80	163	116	155	111	115	176
	3	81	162	117	150	111	116	175
	4	79	164	116	157	113	116	170
2013	1	78	154	113	151	113	115	165
	2	78	165	117	165	115	117	172
	3	79	167	118	167	113	117	172
	4	77	165	117	172	114	116	168
2014	1	76	158	114	162	112	116	166
	2	78	165	121	170	117	117	173

1. Perioden kvartal 1 2000 till kvartal 1 2008 utgörs av länkade värden. Se fakta om statistiken sist i publikationen.

### 8. Andel sjukfrånvarande<sup>1</sup> i procent efter sektor och kön. 2:a kvartalet 2014

8. Proportion of absent employees due to sick leave in relation to total number of employees by sector and sex, 2nd quarter of 2014

Sektor	Kön	Sjukfrånvarande		
<b>Privat</b>	Kvinnor	3,1 <sup>2</sup>	±	0,2
	Män	2,2	±	0,1
	Totalt	2,5	±	0,1
	Förändring totalt <sup>1</sup>	0,2	±	0,1
<b>Kommunal</b>	Kvinnor	4,5	±	0,0
	Män	2,8	±	0,0
	Totalt	4,1	±	0,0
	Förändring totalt <sup>1</sup>	0,1	±	0,0
<b>Landsting</b>	Kvinnor	4,2	±	0,0
	Män	2,5	±	0,0
	Totalt	3,8	±	0,0
	Förändring totalt <sup>1</sup>	0,1	±	0,0
<b>Statlig</b>	Kvinnor	2,9	±	0,0
	Män	1,5	±	0,0
	Totalt	2,2	±	0,0
	Förändring totalt <sup>1</sup>	0,1	±	0,1
<b>Totalt</b>	Kvinnor	3,6	±	0,1
	Män	2,2	±	0,1
	Totalt	2,9	±	0,1
	Förändring totalt <sup>1</sup>	0,1	±	0,1

1. Frånvaron mäts som andel av totalt antal anställda

2. Förändringstalen uttrycker den årliga förändringen i procentenheter.

### 9. Andel frånvarande<sup>1</sup> i procent efter näringsgren och frånvaroorsak. Privat sektor, 2:a kvartalet 2014.

9. Proportion of employees absent from work in relation to total number of employees by industry. Private sector, 2nd quarter of 2014.

Bransch	Sjukdom <sup>2</sup>	Semester <sup>2</sup>	Övrig <sup>2</sup>
A Jordbruk, skogsbruk och fiske	1,8 ± 0,9	2,5 ± 1,2	2,2 ± 1,3
B+C Tillverkningsindustri; gruvor och mineralutvinningsindustri	2,9 ± 0,1	2,9 ± 0,2	3,5 ± 0,1
D+E ningar för avfallshantering, återvinning och sanering	2,0 ± 0,3	4,5 ± 0,5	3,4 ± 0,3
F Byggindustri	2,4 ± 0,5	2,0 ± 0,4	2,1 ± 0,5
G Handel; serviceverkstäder för motorfordon och motorcyklar	2,5 ± 0,3	3,0 ± 0,3	4,0 ± 0,6
H Transport- och magasineringsföretag	3,0 ± 0,3	4,8 ± 0,4	3,1 ± 0,4
I Hotell och restauranger	2,0 ± 0,6	2,5 ± 0,7	3,6 ± 1,4
J Informations- och kommunikationsföretag	1,4 ± 0,2	4,0 ± 0,5	3,7 ± 0,3
K Kreditinstitut och försäkringsbolag m.m.	2,0 ± 0,3	4,8 ± 0,5	5,2 ± 0,4
L Fastighetsbolag och fastighetsförvaltare	1,9 ± 0,3	2,6 ± 0,3	3,2 ± 1,0
M+N Företag inom juridik, ekonomi, vetenskap och teknik; företag inom uthyrning, fastighetsservice, resetjänster och andra stödtjänster	2,6 ± 0,2	3,1 ± 0,3	3,5 ± 0,3
P Utbildningsväsendet	3,4 ± 0,6	3,8 ± 1,0	4,3 ± 0,8
Q Enheter för vård och omsorg, socialtjänst	2,7 ± 0,3	3,5 ± 0,5	2,6 ± 0,4
R+S Enheter för kultur, nöje och fritid; andra serviceföretag mm	2,1 ± 0,5	2,7 ± 0,5	2,3 ± 0,4
<b>Totalt</b>	<b>2,5 ± 0,1</b>	<b>3,2 ± 0,1</b>	<b>3,4 ± 0,1</b>

1. Frånvaron mäts som andel av totalt antal anställda

2. Värdet till höger om ± anger ett 95%-igt konfidensintervall omkring skattningen.

### 10. Andel sjukfrånvarande i procent efter län. Privat sektor, 2:a kvartalet 2014

10. Proportion of employees absent due to sick leave by county. Private sector, 2nd quarter of 2014

Län	Andel sjukfrånvarande totalt <sup>1</sup>
Stockholm	1,9 ± 0,2
Uppsala	2,8 ± 0,9
Södermanland	2,7 ± 1,1
Östergötland	2,5 ± 0,8
Jönköping	2,3 ± 0,6
Kronoberg	1,9 ± 1,0
Kalmar	2,1 ± 1,0
Gotland	5,4 ± 6,9
Blekinge	1,6 ± 0,9
Skåne	2,2 ± 0,4
Halland	2,0 ± 0,6
Västra Götaland	2,4 ± 0,4
Värmland	2,0 ± 0,6
Örebro	3,1 ± 1,3
Västmanland	3,1 ± 1,1
Dalarna	2,9 ± 0,9
Gävleborg	1,8 ± 0,5
Västernorrland	2,1 ± 0,6
Jämtland	2,1 ± 0,9
Västerbotten	3,8 ± 1,8
Norrbottn	3,0 ± 1,1
<b>Totalt</b>	<b>2,5 ± 0,1</b>

1. Värdet till höger om ± anger ett 95%-igt konfidensintervall omkring skattningen

### 11. Andel frånvarande<sup>1</sup> i procent av totalt antal anställda efter storleksklass, kön och frånvarorsak. Privat sektor, 2:a kvartalet 2014

11. Proportion of absent employees in relation to total number of employees by size of establishment, sex, and reasons for absence. Private sector, 2nd quarter of 2014

Storleksklass/Kön		Sjukdom	Semester	Övrig frånvaro	Totalt
1-4	Kvinnor	2,1 E	2,5 E	4,6 E	9,2 E
	Män	1,7 E	1,8 E	1,0 E	4,5 E
	Totalt	1,8 E	2,1 E	2,3 E	6,2 D
5-9	Kvinnor	2,2 E	3,3 E	4,4 D	9,9 D
	Män	1,5 E	3,0 E	1,7 E	6,2 D
	Totalt	1,8 D	3,1 D	2,8 D	7,7 C
10-19	Kvinnor	3,5 D	3,4 D	4,0 D	10,9 C
	Män	1,8 D	2,6 D	1,9 D	6,4 C
	Totalt	2,5 D	2,9 D	2,8 D	8,2 C
20-49	Kvinnor	3,1 D	3,7 D	5,0 C	11,8 C
	Män	2,3 C	3,3 C	2,3 C	8,0 C
	Totalt	2,6 C	3,5 C	3,4 C	9,4 B
50-99	Kvinnor	3,4 D	3,4 D	4,7 C	11,5 C
	Män	2,4 C	3,2 C	2,5 C	8,1 C
	Totalt	2,8 C	3,3 C	3,4 C	9,5 C
100-199	Kvinnor	3,5 A	3,4 A	5,2 A	12,1 A
	Män	2,7 A	3,5 A	2,8 A	8,9 A
	Totalt	3,0 A	3,4 A	3,8 A	10,2 A
200-	Kvinnor	3,7 A	3,7 A	6,4 A	13,9 A
	Män	2,6 A	3,7 A	3,7 A	10,0 A
	Totalt	3,0 A	3,7 A	4,7 A	11,4 A
Totalt	Kvinnor	3,1 C	3,4 C	5,0 C	11,4 B
	Män	2,2 C	3,0 B	2,3 B	7,5 B
	Totalt	2,5 B	3,2 B	3,4 B	9,1 B

Bokstavsbeteckningen till höger anger storlek på den relativa osäkerhetsmarginalen. Se sid. 12 för mer information.

1. Frånvaron mäts som andel av totalt antal anställda

## 12. Frånvaroutvecklingen efter frånvaroorsak. Privat sektor, 1:a kvartalet 2003- 2:a kvartalet 2014

12. Development of employees' absence according to reason. Private sector, 1st quarter of 2003 – 2nd quarter of 2014

	Kvartal/År Frånvaroorsak	Sjukdom	Semester	Övrig frånvaro
1	2003	4,6	1,3	3,2
	2004	4,2	1,4	3,1
	2005	4,1	1,5	3,2
	2006	3,8	1,4	3,5
	2007	3,5	1,5	3,8
	2008	3,0	1,5	3,7
	2009	2,9	1,6	3,6
	2010	2,7	1,5	3,5
	2011	2,7	1,6	3,3
	2012	2,9	1,5	3,4
	2013	3,1	1,5	3,5
	2014	3,0	1,6	3,3
	2	2003	3,7	2,6
2004		3,7	2,3	3,0
2005		3,4	1,9	3,0
2006		3,0	2,4	3,6
2007		2,7	1,7	3,6
2008		2,4	2,3	3,5
2009		2,3	2,7	3,5
2010		2,3	2,2	3,3
2011		2,2	1,9	3,2
2012		2,2	2,1	3,2
2013		2,4	1,9	3,3
2014		2,5	3,2	3,3
3		2003	3,5	18,2
	2004	3,5	16,7	3,1
	2005	3,0	15,4	3,2
	2006	2,9	15,1	3,7
	2007	2,5	17,7	3,9
	2008	2,2	17,0	3,6
	2009	2,2	16,0	3,6
	2010	2,0	14,3	3,4
	2011	2,1	14,1	3,1
	2012	2,2	16,8	3,4
	2013	2,1	16,9	3,5
4	2003	4,3	1,4	3,2
	2004	4,0	1,5	3,2
	2005	3,4	1,4	3,1
	2006	3,2	1,3	3,5
	2007	2,8	1,2	3,3
	2008	2,6	1,4	3,3
	2009	2,7	1,4	3,5
	2010	2,6	1,4	3,2
	2011	2,6	1,4	3,3
	2012	2,7	1,3	3,3
	2013	2,9	1,6	3,3

### 13. Antal nyanställda och avgångna efter kön och anställningsform. Privat sektor, 2:a kvartalet 2014

13. Number of hires and separations by sex and terms of employment. Private sector, 2nd quarter of 2014

Sektor/Kön	Nyanställda				Avgångna			
	Tillsvidare		Visstids		Tillsvidare		Visstids	
	Antal <sup>1</sup>	Andel <sup>12</sup>	Antal <sup>1</sup>	Andel <sup>12</sup>	Antal <sup>1</sup>	Andel <sup>12</sup>	Antal <sup>1</sup>	Andel <sup>12</sup>
<i>Privat</i>								
Kvinnor	26 311 D	2,8 D	101 057 C	41,9 C	32 003 D	3,4 D	44 634 D	18,5 D
Män	45 967 D	2,8 D	113 350 C	48,4 C	47 964 D	2,9 D	39 653 D	16,9 D
Totalt	72 279 D	2,8 D	214 408 C	45,1 C	79 968 C	3,1 C	84 288 D	17,7 D

1. Bokstavsbezeichnung till höger anger storlek på den relativa osäkerhetsmarginalen. Se sid. 12 för mer information.

2. Andel uttrycker förhållandet mellan nyanställda/avgångna och för respektive anställningsform.

### 14. Andel nyanställda och avgångna med tillsvidareanställning i procent av totalt antal tillsvidareanställda efter näringsgren. Privat sektor, 2:a kvartalet 2014

14. Proportion of hires and separations of permanent employees in relation to total number of permanent employees by industry. Private sector, 2nd quarter of 2014

Bransch	Nyanställda <sup>1</sup>	Avgångna <sup>1</sup>
A Jordbruk, skogsbruk och fiske	3,6 ± 2,9	2,3 ± 2,1
B+C Tillverkningsindustri; gruvor och mineralutvinningsindustri	1,4 ± 0,2	2,2 ± 0,3
D+E El-, gas- och värmeverk; vatten- och reningsverk; anläggningar för avfallshantering, återvinning och sanering	2,1 ± 0,5	2,6 ± 0,7
F Byggindustri	2,7 ± 0,7	2,9 ± 0,7
G Handel; serviceverkstäder för motorfordon och motorcyklar	3,1 ± 0,9	3,4 ± 0,8
H Transport- och magasineringsföretag	2,5 ± 1,0	3,2 ± 0,8
I Hotell och restauranger	4,4 ± 2,0	5,5 ± 3,2
J Informations- och kommunikationsföretag	2,2 ± 0,5	3,1 ± 0,6
K Kreditinstitut och försäkringsbolag m.m.	2,2 ± 0,9	2,7 ± 0,8
L Fastighetsbolag och fastighetsförvaltare	2,1 ± 1,3	3,1 ± 2,4
M+N Företag inom juridik, ekonomi, vetenskap och teknik; företag inom uthyrning, fastighetservice, resetjänster och andra stödtjänster	4,8 ± 0,8	4,2 ± 0,6
P Utbildningsväsendet	0,8 ± 0,4	1,6 ± 0,9
Q Enheter för vård och omsorg, socialtjänst	3,0 ± 1,4	2,7 ± 0,9
R+S Enheter för kultur, nöje och fritid; andra serviceföretag m.m.	3,0 ± 2,1	2,3 ± 1,0
TOTALT	2,8 ± 0,3	3,1 ± 0,3

1. Värdet till höger om ± anger ett 95%-igt konfidensintervall omkring skattningen



**15. Andel nyanställda och avgångna med tillsvidareanställning i procent av antal tillsvidareanställda efter storleksklass och bransch, Privat sektor, 2:a kvartalet 2014**

15. Proportion of newly hired and separated permanent employees in relation to total number of permanent employees by size of establishment and industry. Private sector, 2nd quarter of 2014

Storleksklass/Bransch <sup>1</sup>		Tillsvidare nyanställda <sup>2</sup>			Tillsvidare avgångna <sup>2</sup>		
1-9	Industrin	1,9	±	1,2	4,2	±	1,9
	Tjänstenäringarna	4,1	±	1,1	3,1	±	1,0
	Övriga	2,7	±	1,4	2,0	±	1,2
	Totalt	3,7	±	0,8	3,0	±	0,8
10-49	Industrin	1,9	±	0,6	2,6	±	0,7
	Tjänstenäringarna	2,9	±	0,5	3,5	±	0,5
	Övriga	2,6	±	0,8	3,2	±	1,1
	Totalt	2,7	±	0,4	3,3	±	0,4
50-99	Industrin	1,6	±	0,4	1,7	±	0,5
	Tjänstenäringarna	2,9	±	0,7	3,7	±	0,8
	Övriga	4,3	±	2,3	3,5	±	1,4
	Totalt	2,7	±	0,5	3,3	±	0,6
100-199	Industrin	1,2	±	0,0	2,2	±	0,0
	Tjänstenäringarna	2,7	±	0,0	3,6	±	0,0
	Övriga	2,7	±	0,0	3,5	±	0,0
	Totalt	2,3	±	0,0	3,2	±	0,0
200-	Industrin	1,1	±	0,0	1,8	±	0,0
	Tjänstenäringarna	2,5	±	0,0	3,5	±	0,0
	Övriga	3,0	±	0,0	3,8	±	0,0
	Totalt	1,9	±	0,0	2,7	±	0,0
Totalt	Industrin	1,4	±	0,2	2,3	±	0,3
	Tjänstenäringarna	3,2	±	0,4	3,4	±	0,4
	Övriga	2,8	±	0,7	2,8	±	0,7
	Totalt	2,8	±	0,3	3,1	±	0,3

1. Industrin definieras som branscherna B-E, tjänstenäringarna definieras som branscherna G-S och övriga definieras som branscherna A och F.

2. Värdet till höger om ± anger ett 95%-igt konfidensintervall omkring skattningen

### 16. Andel nyanställda och avgångna i procent av totalt antal tillsvidareanställda efter storleksklass och utveckling. Privat sektor, 2:a kvartalet 2014

16. Proportion of hires and separations with respect to permanent employees to total number of permanent employees by size of establishment and development. Private sector, 2nd quarter of 2014

Storlek/Utveckling <sup>1</sup>	Nyanställda <sup>2</sup>	Avgångna <sup>2</sup>	Andel arbetsställen	Antal tillsvidare anställda
<b>Arbetsställen med färre än 100 anställda</b>				
växande arbetsställen	27,0 D	1,8 E	3,1	166 995
krympande arbetsställen	0,9 E	24,0 D	3,2	193 105
konstant	0,6 E	0,6 E	93,7	1 452 430
<b>Totalt</b>	<b>3,1 D</b>	<b>3,2 D</b>	<b>100,0</b>	<b>1 812 531</b>
<b>Arbetsställen med 100 anställda eller fler</b>				
växande arbetsställen	6,2 D	1,9 C	20,7	188 058
krympande arbetsställen	0,9 D	4,3 C	41,5	402 565
konstant	0,8 D	0,8 D	37,9	183 523
<b>Totalt</b>	<b>2,2 C</b>	<b>2,9 C</b>	<b>100,0</b>	<b>774 147</b>
<b>Samtliga arbetsställen</b>				
växande arbetsställen	16,0 C	1,8 D	3,3	355 053
krympande arbetsställen	0,9 D	10,6 C	3,6	595 671
konstant	0,6 E	0,6 E	93,1	1 635 954
<b>Totalt</b>	<b>2,8 D</b>	<b>3,1 C</b>	<b>100,0</b>	<b>2 586 679</b>

1. Ett växande arbetsställe definieras som ett arbetsställe där de tillsvidare nyanställda överstiger de tillsvidare avgångna i antal. På motsvarande sätt definieras ett krympande arbetsställe som ett arbetsställe där de tillsvidare avgångna överstiger de tillsvidare nyanställda i antal. Konstanta arbetsställen utgör de arbetsställen som redovisade lika många nyanställda som avgångna under mät månaden.

2. Bokstavsbezeichnung till höger anger storlek på den relativa osäkerhetsmarginalen. Se sid. 12 för mer information.

## Fakta om statistiken

---

Huvudsyftet med den företagsbaserade undersökningen är att med hög precision snabbt indikera förändringar av antalet anställda på detaljerad näringsgrensnivå och regional nivå samt att redovisa företagsanknutna variabler såsom frånvaro och personalomsättning.

### Detta omfattar statistiken

#### Objekt och population

Målobjekt för privat sektor är arbetsställe. Arbetsställe definieras som varje adress, fastighet eller grupp av närliggande fastigheter där företaget bedriver verksamhet. Alla företag har minst ett arbetsställe. Målobjekt för offentlig sektor är juridisk enhet. Rampopulationen utgörs av de arbetsställen inom privat sektor som har någon anställd enligt Företagsdatabasen (FDB). Målpopulationen utgörs av arbetsställen som bedriver verksamhet. Med privat sektor avses enskilda firmor, enkla bolag, handelsbolag, kommanditbolag, samtliga aktiebolag, ekonomiska och ideella föreningar samt stiftelser. Offentligt ägda aktiebolag, affärsverken och Riksbanken förs dessutom hit.

Med offentlig sektor avses kommuner, landsting och statliga myndigheter.

#### Statistiska mått

Statistiken utgörs av skattade värden på aggregat.

Totaler skattas med

$$\hat{Y}_q = \sum_h^H \frac{N_h}{m_h} \sum_j^{m_h} w_{hj} y_{hj}^*$$

där

$q$  = redovisningsgrupp,  $h$  = stratum,  $H$  = antal stratum

$N_h$  = antal objekt i bruttopopulationen

$m_h$  = antal objekt som svarat inklusive objekt som ej tillhör undersökningspopulationen

$y_{hj}^* = y_{hj}$  om objekt  $j$  tillhör redovisningsgrupp  $q$ , 0 annars

$w_{hj}$  = kalibreringsvikt

#### Redovisningsgrupper

Skattningarna redovisas för olika gruppindelningar. Dessa definieras av arbetsställets näringsgren, storleksklass och län samt av organisationens sektortillhörighet.

#### Definitioner och förklaringar

##### Anställda

*Antalet anställda totalt* vid mättillfället avser personer (inkl deltid- och visstidsanställda) som var anställda en angiven dag under undersökningsperioden. Som anställda räknas även personer som vid mättillfället inte var i tjänst på grund av arbetstidens förläggning, sjukdom, semester, tjänstledighet eller dylikt. Verksamma ägare i aktiebolag är inkluderade. En anställd som har anställning vid flera olika arbetsställen räknas flera gånger. Om en anställd däremot har flera tjänster inom samma arbetsställe räknas denne bara en gång.

*Antalet visstidsanställda* vid mättillfället avser personer (såväl heltids- som deltidanställda) som anstälts för viss period eller visst uppdrag. Timavlönade räknas som visstidsanställda om de vid lönekörningen omfattas av någon lönetransaktion. Undantagna är exempelvis personer i arbetspraktik.

## Frånvarande

Frånvaron redovisas i privat sektor efter tre frånvaroorsaker:

a) *sjukdom*

b) *semester*

c) *övrig frånvaro* som kan vara semesterlönegrundande- eller ej semesterlönegrundande frånvaro. Hit räknas ledighet med havandeskaps- eller föräldrapenning, ledighet för smittbärare, ledighet för viss utbildning enligt studiestödslagen, facklig utbildning, militär repetitionsutbildning, civilförsvarsutbildning, permittering, kompensationsledighet, militär grundutbildning, semesterpermittering och arbetskonflikt.

## Personalomsättning

Personalomsättningsmättet utgör medeltalet av uppgifterna för de månader som ingår i kvartalet. Personer som har haft flera tillfälliga anställningar under månaden räknas endast en gång.

*Avgångna:* Personer som har lämnat arbetsstället efter uppsägning eller på egen begäran under kvartalet.

*Nyanställda:* Personer som har anställts vid arbetsstället under kvartalet.

Personalomsättning redovisas dessutom av den årliga registerbaserade arbetsmarknadsstatistiken (RAMS). Det finns skillnader gällande mätperiod, mätobjekt och mätmetod, RAMS använder, till skillnad från KS, år som mätperiod, företag som mätobjekt och register som mätmetod.

## Så görs statistiken

### Urvalsundersökning

Urvalsramen för privat sektor stratifieras efter variablerna storleksklass och branschtillhörighet. Stratifiering görs enligt näringsgrensindelningen (SNI2007). Storleken på urvalet är cirka 18 700 arbetsställen i privat sektor. Arbetsställen med 100 anställda totalundersöks. Ett urval av arbetsställen med färre än 100 anställda undersöks.

I offentlig sektor är urvalsstorleken ca 650 juridiska enheter. Ramen stratifieras efter sektor och storleksklass. Samtliga kommuner och landsting ingår i undersökningen för offentlig sektor. Statliga organisationer med fler än 300 anställda totalundersöks. Bland resterande juridiska enheter dras ett obundet slumpmässigt urval (OSU) inom respektive stratum. Objekt från urvalsundersökta strata svarar på enkäten en gång per kvartal.

### Datainsamling

För de utvalda objekten insamlas uppgifter om de ovan nämnda variablerna under en angiven arbetsdag i mät månaden med hjälp av en enkät, den angivna arbetsdagen är alltid onsdagen i mitten av mät månaden. En elektronisk blankett för redovisning via Internet erbjuds. Pappersblankett finns som alternativ. Enkäten skickas ut i slutet av redovisningsmånaden. Uppgiftslämnaren har sedan cirka en månad på sig att fylla i enkäten. En skriftlig påminnelse skickas ut till arbetsställen vars enkät inte inkommit på inlämningsdagen. Som en kvalitetshöjande åtgärd infördes 1:a kvartalet 2006 en ny enkät. En mätteknisk genomgång av enkäten gjordes inför fjärde kvartalet 2008, vilket medförde vissa förändringar i enkätens utseende.

### Granskning

Granskning sker både manuellt och maskinellt. Granskningskriterier består av relationer mellan svar på olika frågor i enkäten samt jämförelser mot register. Då det behövs kontaktas uppgiftslämnaren per telefon för att utreda tveksamheter.

## Statistikens tillförlitlighet

### Urval

Urvalsramen skapades ur FDB i mars och består av arbetsställen/företag som är registrerade som aktiva och som har minst en anställd.

### Ramtäckning

Mellan tidpunkten då urvalsramen upprättas och undersökningsperioderna sker fortlöpande förändringar av företag och arbetsställen. Arbetsställen nybildas, slås samman, delas eller upphör helt. Den dynamiska undersökningspopulationen överensstämmer inte helt med målpopulationen, varför täckningsfel uppstår. Ytterligare en orsak till täckningsfel är eftersläpningen i uppdateringen av urvalsramen. Undertäckningen medför en mindre underskattning i nivåerna av antalet anställda medan påverkan på förändringsskattningarna torde vara liten. För att kompensera för undertäckningen dras ett nytt urval halvårsvis.

Tidpunkten för urvalsdragning sker i augusti avseende kvartal 4 samma år och kvartal 1 påföljande år, och i mars avseende kvartal 2 och 3 samma år. Därmed förändrades tidpunkten för urvalsdragningen med ett kvartal fr.o.m. kvartal 4 2001. Detta kan innebära en viss nivåskillnad i skattningarna p.g.a. ovanstående resonemang om undertäckning.

Övertäckningen inom den privata sektorn uppgick under andra kvartalet 2014 till cirka 3,6 procent.

### Mätning

Som i alla undersökningar med postenkäter kan felaktiga svar på frågorna förekomma på grund av missförstånd, tidsbrist eller bristande engagemang hos uppgiftslämnaren.

### Bortfall

Inom den privata sektorn uppgick kvartalsbortfallet till 13,3 procent av de utvalda arbetsställena. Motsvarande siffra var 0,6 procent för den offentliga sektorn. I nedanstående tabeller redovisas kvartalsbortfallet ovägt efter storlek och sektor samt storleksvägt.

#### Ovägt bortfall

Antalet anställda (Privat sektor)	Antal	Procent
Urvalsdelen	2495	16,3
Totalundersökta	0	0,0
Totalt	2495	13,3

Storleksvägt uppgick bortfallet under kvartalet till 12 procent. Antal bortfall där varje objekt tilldelas registervärdet för undersökningsvariabeln ”antal anställda”. Bortfallet räknas upp stratumvis med respektive inklusionssannolikhet.

### Bearbetning

Bearbetningsfel uppkommer t.ex. i samband med skanning och granskning. Dessa fel bedöms som små.

### Modellantaganden

Objektsbortfall imputeras i undantagsfall med tidigare lämnade värden. Åtgärder för att reducera bortfallets snedvridande effekter sker vid estimationsfasen genom användning av hjälpinformationen. Hjälpvariabeln kännetecknas av att den är korrelerad med de storheter man avser att mäta och/eller med svars- och bortfallsfördelningen. Skattningen av de redovisade storheter sker med hjälp av en s.k. GREG-estimator (General Regressionestimator) där uppgifter om antalet anställda i SCB:s företagsregister utgör den nödvändiga hjälpinformationen. För de enheter som ingår i undersökningen varje månad används medelvärdet av de inkomna svaren då bortfall förekommer på enskilda månader.

**Redovisning av osäkerhetsmått**

De redovisade osäkerhetsmått definieras som:  $1,96 * (\text{skattningens medelfel})$

Exempel: I tabell 2 beräknas antalet anställda i tillverkningsindustrin inom den privata sektorn till  $543\,729 \pm 4\,767$ .

Det 95 procentiga konfidensintervallets undre gräns blir  $543\,729 - 4\,767$  och dess övre gräns  $543\,729 + 4\,767$ .

Bra att veta

**Förändringar som kan påverka jämförelser****Ny näringsgrensindelning från och med 1:a kvartalet 2009**

Statistiken redovisas efter standard för svensk näringsgrensindelning (SNI), vilken även är anpassad efter den europeiska standarden. Från och med första kvartalet 2009 har en ny version av denna klassificering, SNI 2007, införts. Omläggningen till den nya näringsgrensindelningen har medfört att antalet redovisningsgrupper har ökat. Tidserier har länkats tillbaka till första kvartalet 2000. Vid jämförelse med tidigare resultat bör detta has i åtanke. För ett fåtal av redovisningsgrupperna har ett tidseriebrott uppstått. I tabellen notas dessa miss-tänkta redovisningsgrupper.

Från och med tredje kvartalet 2004 har en ny struktur på hjälpinformationen använts. Detta kan medföra en viss nivåskillnad i skattningen. I uppgifterna för jämförelsekvartalet har dock den nya strukturen använts. En mer detaljerad nivå på hjälpinformationen används sedan första kvartalet 2006. Från och med andra kvartalet 2006 används en något annorlunda design av undersökningen, se mer under "Så görs statistiken" avsnittet urvalsundersökning. Från och med andra kvartalet 2008 förändrades designen något kring gränsdragning för totalundersökta strata, samtidigt stratifieras undersökningen efter den nya näringsgrensindelningen.

**Spridning**

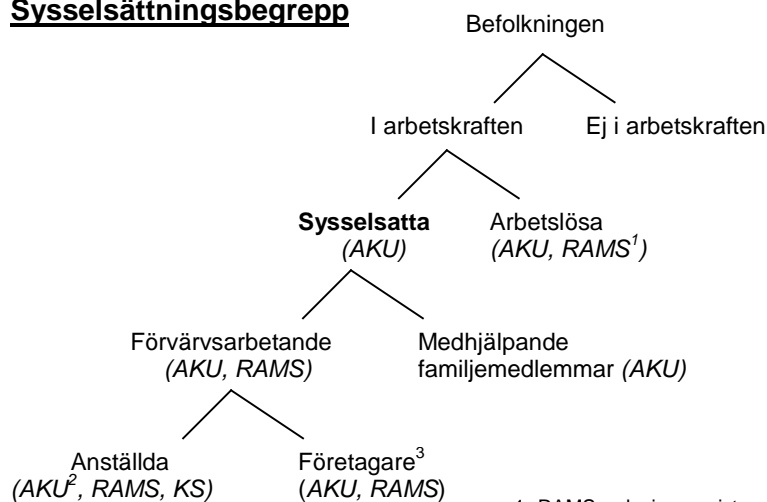
Undersöknings- och publiceringsfrekvensen är kvartalsvis sedan 1989.

### **Annan statistik**

Månatlig sysselsättningsstatistik redovisas för hela arbetsmarknaden i arbetskraftsundersökningarna (AKU). En annan viktig källa är den årliga registerbaserade arbetsmarknadsstatistiken (RAMS). Dessa undersökningar är inte direkt jämförbara med den kortperiodiska sysselsättningsstatistiken (KS), huvudsakligen beroende på skillnader i undersökningsmetod, definitioner och mättidpunkt.

Se nedanstående schema för ytterligare förklaring av sysselsättningsbegrepp enligt nationalräkenskaperna (NR).

### **Sysselsättningsbegrepp**



1. RAMS redovisar registrerad arbetslöshet
2. AKU redovisar även huvudsysslor och bisysslor under kategorin "anställda".
3. "företagare" avser enskilda firmor, handels- och kommanditbolag. Aktiebolagsägare räknas som anställda.

Mer information om statistiken och dess kvalitet ges i en särskild Beskrivning av statistiken på SCB:s webbplats, [www.scb.se](http://www.scb.se).

## In English

---

### Summary

This report contains employment figures for the entire Swedish economy including both the private and public sectors, for the second quarter of 2014. The public sector is subdivided into the following categories: the governmental sector, the municipal authorities and the county councils. The figures are based on both sample and total surveys depending on the size of the establishment. The target population includes all establishments in the private sector and all organizations in the public sector with at least one employee. Public corporations are included in the private sector. The central bank and public utilities are designated to the private sector.

The total number of employees in the entire labour market is estimated to 4 371 000 persons during the second quarter of 2014.

Standard errors are presented for selected estimates in the tables.

### List of tables

Explanation of symbols	11
1. Employment by sector, sex and terms of employment, 2nd quarter of 2014	12
2A. Number of employees by branch of industry. Private sector 2nd quarter of 2014	13
2A. Number of employees by branch of industry. Private sector 2nd quarter of 2014	14
2B. Number of employees by branch of industry and terms of employment. Private sector 2014 q2	15
2B. Number of employees by branch of industry and terms of employment. Private sector 2014 q2	16
3. Percentage distribution of employees by industry and sex. Private sector, 2nd quarter of 2014	17
4. Proportion of temporary employees in relation to total number of employees by industry. Private sector, 1st quarter of 2004 – 2nd quarter of 2014	18
5A. Number of employees by sector and county, 2nd quarter of 2014	19
5B. Percentage distribution of employees by county and sex, 2nd quarter of 2014	20
5C. Employees in private sector by county and industry, 2nd quarter of 2014	21
5C. Employees in private sector by county and industry, 2nd quarter of 2014	22
5C. Employees in private sector by county and industry, 2nd quarter of 2014	23
6. Number of employees by size of establishment and industry. Private sector, 2nd quarter of 2014	24
6. Number of employees by size of establishment and industry. Private sector, 2nd quarter of 2014	25
7. Index of employment by industry. Private sector, 1st quarter of 2000 – 2nd quarter of 2014 (2000:1=100)	26
7. Index of employment by industry. Private sector, 1st quarter of 2000 – 2nd quarter of 2014 (2000:1=100)	27



8. Proportion of absent employees due to sick leave in relation to total number of employees by sector and sex, 2nd quarter of 2014	28
9. Proportion of employees absent from work in relation to total number of employees by industry. Private sector, 2nd quarter of 2014.	29
10. Proportion of employees absent due to sick leave by county. Private sector, 2nd quarter of 2014	29
11. Proportion of absent employees in relation to total number of employees by size of establishment, sex, and reasons for absence. Private sector, 2nd quarter of 2014	30
12. Development of employees' absence according to reason. Private sector, 1st quarter of 2003 – 2nd quarter of 2014	31
13. Number of hires and separations by sex and terms of employment. Private sector, 2nd quarter of 2014	32
14. Proportion of hires and separations of permanent employees in relation to total number of permanent employees by industry. Private sector, 2nd quarter of 2014	32
15. Proportion of newly hired and separated permanent employees in relation to total number of permanent employees by size of establishment and industry. Private sector, 2nd quarter of 2014	33
16. Proportion of hires and separations with respect to permanent employees to total number of permanent employees by size of establishment and development. Private sector, 2nd quarter of 2014	34

### List of terms

Anställda	Employees
Avgångna	Separations
Frånvaro	Absenteeism
Frånvaro p,g,a, sjukdom	Sick leave
Kommun	Municipality
Landsting	County council
Län	County
Nyanställda	Hires
Näringsgren/Bransch	Industry
Personalomsättning	Personnel turnover
Privat	Private
Semester	Holiday
Sektor	Sector
Sjukdom	Sickness
SNI	NACE
Stat	Government
Storlek	Size
Sysselsättning	Employment
Tillsvidareanställda	Permanent employees
Visstidsanställda	Temporary employees
Övrig orsak	Other reason

